



# Annual Report 2023

รายงานประจำปี 2566

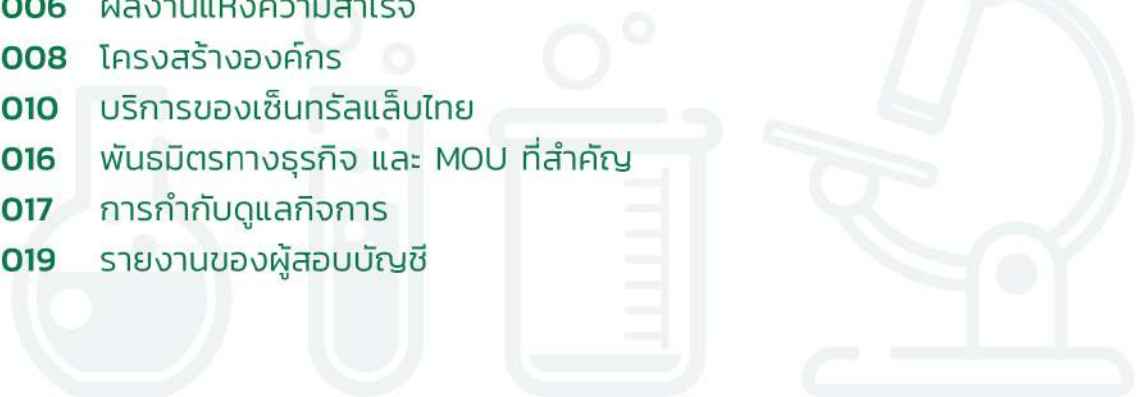
บริษัท ห้องปฏิบัติการกลาง (ประเทศไทย) จำกัด  
Central Laboratory (Thailand) Co., Ltd.



บริษัท ห้องปฏิบัติการกลาง (ประเทศไทย) จำกัด  
**CENTRAL LAB THAI**

## I สารบัญ I

- 002 วิสัยทัศน์ พันธกิจ ค่านิยม
- 003 ข้อมูลบริษัท
- 004 การเปลี่ยนแปลงและพัฒนาการที่สำคัญ
- 006 ผลงานแห่งความสำเร็จ
- 008 โครงสร้างองค์กร
- 010 บริการของเซ็นทรัลแล็บไทย
- 016 พันธมิตรทางธุรกิจ และ MOU ที่สำคัญ
- 017 การกำกับดูแลกิจการ
- 019 รายงานของผู้สอบบัญชี





## “เซ็นทรัลแล็บไทย”

บริษัท ห้องปฏิบัติการกลาง (ประเทศไทย) จำกัด



## “เคียงคู่...อยู่ข้าง

ขับเคลื่อนผู้ประกอบการไทย  
...สู่ตลาดโลก”

กว่า 20 ปี...เซ็นทรัลแล็บไทย เติบโตมาพร้อมกับผู้ประกอบการไทย...  
สร้างคุณค่าสินค้าผ่านมาตรฐานสินค้าให้เป็นที่ยอมรับในระดับสากล  
และมาตรฐานสินค้าส่งออกอย่างมีคุณภาพจนเป็นที่ยอมรับ  
ในมาตรฐานการทดสอบ พร้อมส่งเสริม ผลักดันผู้ประกอบการไทย  
ให้แข่งขันได้ในเวทีสากลมากยิ่งขึ้น

และยังสร้างความเข้มแข็ง และเชื่อมั่นว่า เซ็นทรัลแล็บไทย....  
นับจากนี้ไป เราจะก้าวไปเป็นที่หนึ่งในหน่วยงานมาตรฐาน  
การทดสอบสินค้าเกษตรอุตสาหกรรม ตั้งแต่ต้นน้ำ จนถึงปลายน้ำ  
และร่วมเดินทางกับผู้ประกอบการไทย ให้เติบโต แข็งแรง และยั่งยืน

“ก้าวด้วยกันอย่างมั่นคง ก้าวด้วยกันอย่างมั่นใจ  
ด้วยมาตรฐานการทดสอบ และรับรองระบบ จากเซ็นทรัลแล็บไทย”



## VISION

### วิสัยทัศน์

“มุ่งสู่ความเป็นเลิศ  
ในการเป็นผู้ให้บริการครบวงจร  
ด้านการตรวจสอบและวิจัย  
ผลิตภัณฑ์เกษตรอาหาร  
อุตสาหกรรม และสิ่งแวดล้อม”

## CLT VALUE

### ค่านิยมองค์กร

“ I

#### Integrity

ความซื่อสัตย์เที่ยงตรง

P

#### Passion for Success

มุ่งสู่ความสำเร็จ

A

#### Accountability

มีสำนึกในความรับผิดชอบ

C

#### Customer Centric

มุ่งสร้างความพึงพอใจ  
ให้แก่ลูกค้า

” E ”

#### Expertise

พัฒนาตนเองให้เป็น  
ผู้รู้จริงชำนาญจริง

## MISSION

### พันธกิจ

1.

สร้างมาตรฐานการตรวจวิเคราะห์  
ทางห้องปฏิบัติการ  
การสอบเทียบเครื่องมือ  
ด้วยความถูกต้อง แม่นยำ และรวดเร็ว

2.

สร้างความเชื่อมั่น  
และการยอมรับ  
กับหน่วยงานภาครัฐ และเอกชน

3.

สร้างความเป็นเลิศทางวิชาการ  
โดยเป็นแหล่งข้อมูลสืบค้นอ้างอิง

4.

มุ่งเน้นมาตรฐาน  
ห้องปฏิบัติการระดับสากล  
และสร้างเครือข่าย  
กับห้องปฏิบัติการประเทศคู่ค้าหลัก

5.

เป็นพันธมิตรกับผู้ส่งออก  
สินค้าเกษตรและอาหาร

6.

ขยายขอบข่าย  
การให้บริการตรวจวิเคราะห์  
ผลิตภัณฑ์ที่ไม่ใช่อาหาร

7.

พัฒนาบุคลากรภายใน  
ให้มีประสิทธิภาพ  
และขีดความสามารถ  
ที่จะตอบสนองต่อ  
ความต้องการลูกค้า

### ชื่อบริษัท

**บริษัท ห้องปฏิบัติการกลาง (ประเทศไทย) จำกัด**

ชื่อเรียก

**“เซ็นทรัลแล็บไทย”**

ชื่อย่อ

**CLT  
(ซีแอลที)**

เลขทะเบียนบริษัท

**0105546096453**

บริการข้อมูลการตรวจวิเคราะห์ และสอบถามบริการ  
**marketing@centrallabthai.com**



### ที่ตั้งบริษัท

#### สำนักงานใหญ่ และสาขากรุงเทพฯ

ที่อยู่: 2179 ถ.พหลโยธิน แขวงลาดยาว  
เขตจตุจักร กรุงเทพฯ 10900  
เบอร์ติดต่อ: 02 940 6881 ถึง 3  
อีเมล: supportsale@centrallabthai.com

#### สาขาสุมทรสาคร

ที่อยู่: 23/13 หมู่ที่ 9 ตำบลโคกขาม อำเภอเมือง  
สมุทรสาคร จังหวัดสมุทรสาคร 74000  
เบอร์ติดต่อ: 034 410 8813  
อีเมล: Support\_ss@centrallabthai.com  
customer\_ss@centrallabthai.com

#### สาขาฉะเชิงเทรา

ที่อยู่: 36/6 หมู่ที่ 8 ตำบลท่าสะอ้าน อำเภอ  
บางปะกง จังหวัดฉะเชิงเทรา 24130  
เบอร์ติดต่อ: 038 533 476 ถึง 9  
อีเมล: Centrallab\_ch@centrallabthai.com

#### สาขาขอนแก่น

ที่อยู่: 117/4 หมู่ที่ 14 ตำบลในเมือง อำเภอเมือง  
ขอนแก่น จังหวัดขอนแก่น 40000  
เบอร์ติดต่อ: 043 247 704 ถึง 7  
อีเมล: Centrallabthai-kk@centrallabthai.com

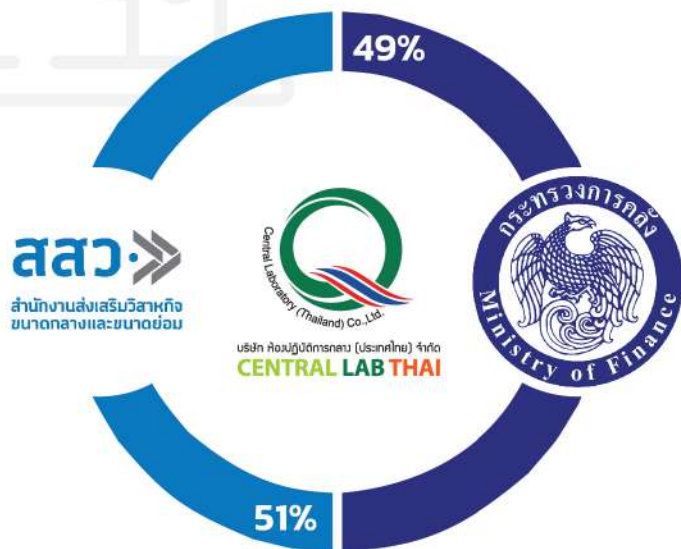
#### สาขาเชียงใหม่

ที่อยู่: 164/86 หมู่ที่ 3 ตำบลดอนแก้ว อำเภอ  
แม่ริม จังหวัดเชียงใหม่ 50180  
เบอร์ติดต่อ: 053 896 131, 053 896 133  
อีเมล: Sample\_cm@centrallabthai.com

#### สาขาสงขลา

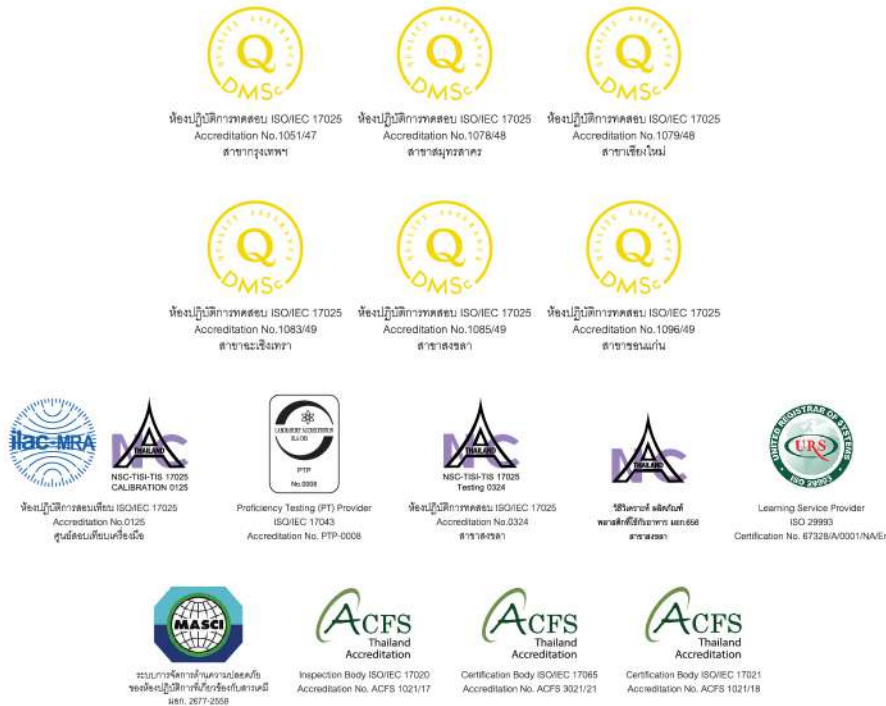
ที่อยู่: 9/116 ถนนกาญจนวนิชย์ ตำบลหาดใหญ่  
อำเภอหาดใหญ่ จังหวัดสงขลา 90110  
เบอร์ติดต่อ: 074 558 871 ถึง 3  
อีเมล: sk-info@centrallabthai.com

ทุนจดทะเบียนบริษัท: **250 ล.บ.**  
ทุนที่ออกและชำระเต็มมูลค่า: **250 ล.บ.**





## การได้รับการรับรองตามมาตรฐานสากล



## การได้รับรองความสามารถให้เป็นห้องปฏิบัติการทดสอบเอกชน



## - การเปลี่ยนแปลงและพัฒนาการที่สำคัญ

บริษัท ห้องปฏิบัติการกลาง (ประเทศไทย) จำกัด ได้มีการดำเนินการตามแผนธุรกิจ 7 ปี (พ.ศ. 2563-2569) ภายใต้นโยบายการบริหารงานของคณะผู้บริหารซึ่งมีนายชาคริต เทียบเรียลรัตน์ ดำรงตำแหน่งกรรมการผู้อำนวยการบริษัท มีผลการดำเนินงานรายละเอียดดังนี้

### - พัฒนาการปี 2565

ในช่วงปี 2565 ประเทศไทยยังคงได้รับผลกระทบสถานการณ์การแพร่ระบาดของเชื้อไวรัสโคโรนา 2019 (COVID-19) อย่างต่อเนื่อง ส่งผลให้เศรษฐกิจในประเทศและต่างประเทศอยู่ในภาวะชะลอตัว บริษัทฯ จึงได้มีการปรับยุทธศาสตร์เร่งพัฒนาธุรกิจให้เกิดการสร้างรายได้ เพื่อให้สอดคล้องต่อแผนธุรกิจ 7 ปี โดยมีการจัดซื้อเครื่องมือวิเคราะห์หลัก มูลค่ากว่า 67.4 ล้านบาท เพื่อเสริมสร้างศักยภาพการวิเคราะห์ และรับรองผลให้เป็นไปอย่างมีประสิทธิภาพทันสมัย และรองรับอัตราการให้บริการตรวจวิเคราะห์ผลิตภัณฑ์ใหม่ ๆ ได้มากยิ่งขึ้น

### - พัฒนาการปี 2566

ปี 2566 บริษัทฯ มุ่งสู่การเป็นห้องปฏิบัติการชั้นนำเพื่อยกระดับผู้ประกอบการ และสร้างความเชื่อมั่นให้แก่ผู้บริโภค มีการปรับแผนการตลาดให้สอดคล้องกับเป้าหมายรายได้ของบริษัทฯ ขยายขอบข่ายการให้บริการตรวจวิเคราะห์ผลิตภัณฑ์ใหม่ ๆ โดยมีการดำเนินการบันทึกความเข้าใจ (Memorandum of Understanding) ร่วมกับหน่วยงานภาครัฐ ภาคเอกชน และสถาบันต่าง ๆ เพื่อยกระดับการแข่งขัน และสร้างพันธมิตร นอกจากนี้มีการเตรียมความพร้อมปรับโครงสร้างองค์กรของบริษัทฯ เพื่อเพิ่มศักยภาพของบุคลากรให้สอดคล้องกับเป้าหมายที่คาดการณ์ไว้



## “การศึกษาอุบัติการณ์ของ Semicarbazide (SEM) ในกุ้งก้ามกราม และสัตว์กลุ่มครัสเตเชียนในพื้นที่ต่าง ๆ ของประเทศไทย”

รายละเอียดโครงการ:

โครงการนี้มีจุดมุ่งหมายเพื่อลดปัญหาด้านการส่งออกกุ้งก้ามกราม อันมีสาเหตุมาจากการตรวจพบสาร semicarbazide (SEM) ซึ่งเป็น marker residue ของ nitrofurazone (NFZ) ซึ่งเป็นยาปฏิชีวนะต้องห้าม โดยสามารถตรวจพบ SEM ได้ในเนื้อและเปลือกของกุ้งก้ามกราม และครัสเตเชียนอื่น ๆ (รวมทั้งปูทะเล ปูม้า ปูนา กุ้งกุลาดำ เป็นต้น) ที่ไม่ได้รับยา NFZ มาก่อน ดังนั้นโครงการจึงเสนอให้ยกเลิกการนำ SEM มาใช้ในการตรวจยาคัดล้างในกุ้งก้ามกรามและครัสเตเชียนอื่น ๆ ด้วย เพื่อที่ประเทศไทยจะสามารถส่งออกกุ้งก้ามกราม และครัสเตเชียนอื่น ๆ ได้



## “โครงการตรวจประเมินการจัดการคุณภาพการปฏิบัติทางการเกษตรที่ดีสำหรับพืช (GAP) แบบกลุ่ม สำหรับผู้ปลูกมันฝรั่งในพื้นที่ภาคเหนือและภาคตะวันออกเฉียงเหนือ”

รายละเอียดโครงการ:

เป็นการสนับสนุนเกษตรกรแบบครบวงจร เน้นพัฒนาเพิ่มศักยภาพ ยกระดับขีดความสามารถการผลิต การจัดการและการใช้เทคโนโลยีช่วย เพื่อให้เกษตรกรมีรายได้ที่เพิ่มสูงขึ้น สร้างความมั่นคงทางอาชีพ และพัฒนาคุณภาพชีวิตของเกษตรกร โดยการสนับสนุนเกษตรกรจากต้นน้ำถึงปลายน้ำ ผ่านโครงการส่งเสริมการเพาะปลูกมันฝรั่งอย่างยั่งยืน จึงได้มีโครงการเพื่อพัฒนาเกษตรกรให้ได้รับความรู้ และให้เกษตรกรได้เข้าถึงมาตรฐานในการผลิต ตามระบบการจัดการคุณภาพการปฏิบัติทางการเกษตรที่ดีสำหรับพืช (GAP) สำหรับเกษตรกรภาคเหนือและภาคอีสาน





**“การดำเนินเก็บตัวอย่างและตรวจวิเคราะห์คุณภาพสินค้าเกษตร ภายใต้ โครงการตรวจสอบความปลอดภัยในสินค้าเกษตรตามมาตรฐานทั่วไป ประจำปีงบประมาณ พ.ศ. 2566”**

**รายละเอียดโครงการ:**

เป็นโครงการตรวจสอบเฝ้าระวังสารเคมีกำจัดศัตรูพืชในผักและผลไม้สด ณ สถานที่จำหน่ายค้าปลีกทั่วประเทศ เพื่อสร้างความมั่นใจ ความปลอดภัยแก่ผู้บริโภคในการเลือกบริโภคผักและผลไม้สดที่ผ่านการรับรองมาตรฐาน และมีการใช้และแสดงเครื่องหมายรับรองมาตรฐานสินค้าเกษตร (เครื่องหมาย Q ทั่วไป) ตามพระราชบัญญัติมาตรฐานสินค้าเกษตร พ.ศ. 2551 และนำส่งวิเคราะห์ทางห้องปฏิบัติการเพื่อตรวจหาสารเคมีกำจัดศัตรูพืช 4 กลุ่ม (Pesticide 4 Group) และนำผลการทดสอบมาจัดทำตารางสรุปผลดำเนินการ

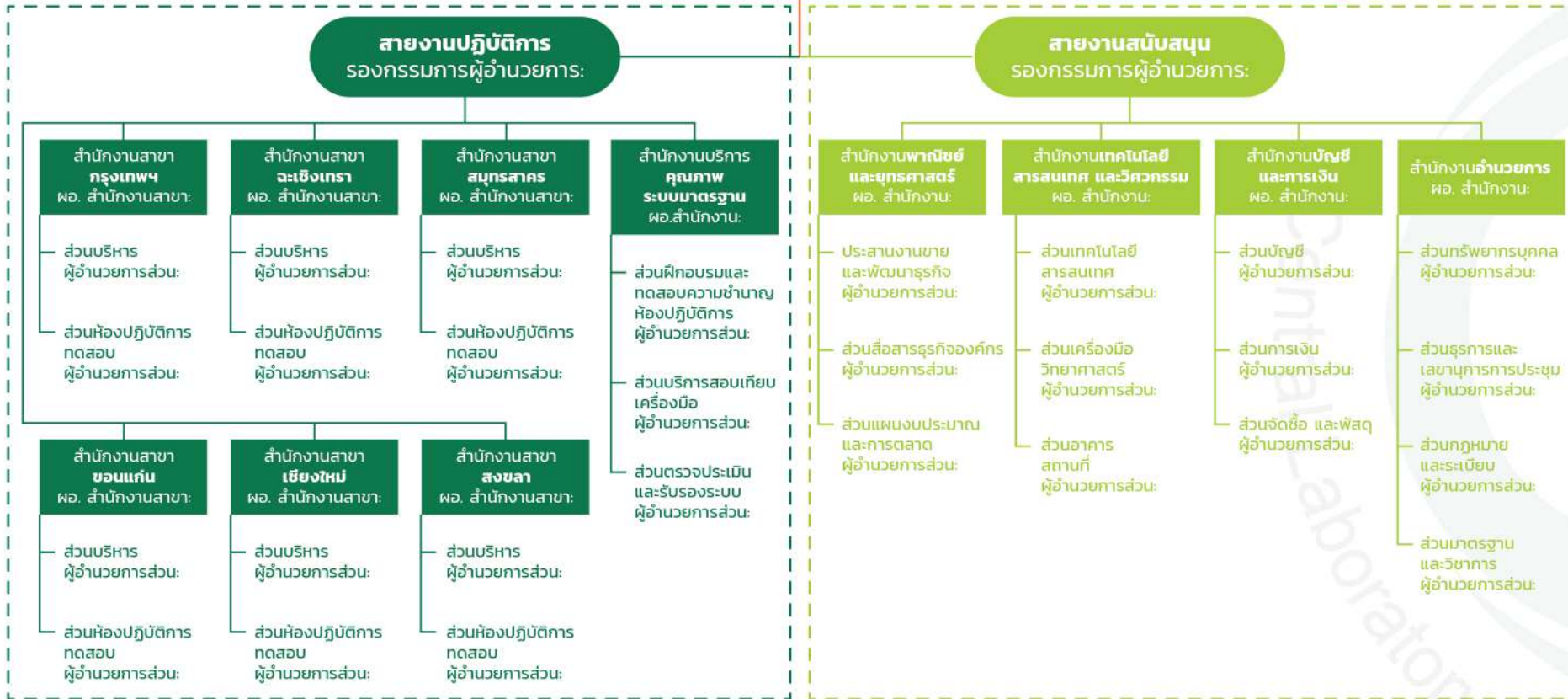
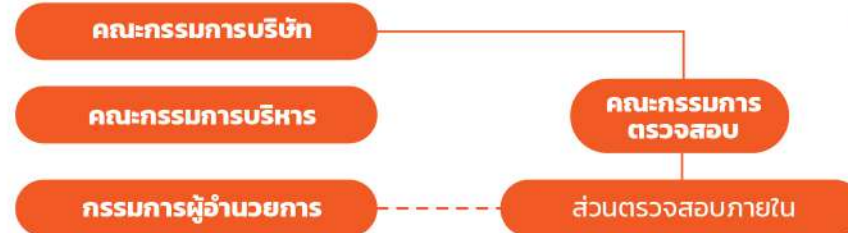


**“โครงการจ้างเหมาหน่วยงานภายนอกตรวจประเมินระบบการปฏิบัติทางการเกษตรที่ดีสำหรับการผลิตเมล็ดพันธุ์ข้าว (GAP Seed) ปี 2566”**

**รายละเอียดโครงการ:**

บริษัท ห้องปฏิบัติการกลาง (ประเทศไทย) จำกัด ได้ดำเนินการตรวจรับรองทั้งขอบข่ายแหล่งผลิตเมล็ดพันธุ์ข้าวตามข้อกำหนดของมาตรฐานสินค้าเกษตร การปฏิบัติทางการเกษตรที่ดีสำหรับเมล็ดพันธุ์ข้าว (มกษ.4406-2560) รวมถึงเงื่อนไขการรับรองระบบผลิตเมล็ดพันธุ์ข้าว (GAP Seed) (R-DRIC-15) หลักเกณฑ์และเงื่อนไขในการตรวจประเมินระบบการผลิตเมล็ดพันธุ์ข้าว (GAP Seed) (R-DRIC-16) เพื่อตรวจประเมินระบบการผลิตเมล็ดพันธุ์ข้าวของกลุ่มเกษตรกรผู้ผลิตเมล็ดพันธุ์ข้าวที่ปฏิบัติตามมาตรฐานสินค้าเกษตร การปฏิบัติทางการเกษตรที่ดีสำหรับเมล็ดพันธุ์ข้าว (มกษ.4406-2560)

ในปี 2566 บริษัทฯ มีการแบ่งโครงสร้างการบริหารจัดการองค์กรออกเป็น 2 สายงานหลัก ดังนี้



**1. สายงานปฏิบัติการ (Operation)**  
เป็นสายงานที่มีหน้าที่หลักในการปฏิบัติการ และดำเนินการธุรกิจให้กับบริษัทฯ มีดังนี้  
(1) สำนักงานสาขากรุงเทพฯ (2) สำนักงานสาขาขอนแก่น (3) สำนักงานสาขาจะเข็งเตรา  
(4) สำนักงานสาขาสมุทรสาคร (5) สำนักงานสาขาเชียงใหม่ (6) สำนักงานสาขาสงขลา  
(7) สำนักงานบริการคุณภาพระบบมาตรฐาน

**2. สายงานสนับสนุน (Support)**  
เป็นสายงานที่มีหน้าที่ในการสนับสนุนงาน และให้กับหน่วยงานหลักในองค์กร มีดังนี้  
(1) สำนักงานอำนวยการ (2) สำนักงานบัญชีและการเงิน (3) สำนักงานเทคโนโลยีและวิศวกรรม  
(4) สำนักงานพาณิชย์และยุทธศาสตร์ (5) ส่วนตรวจสอบภายใน

ทั้งนี้ บริษัทมีสำนักงานทั้งหมด 12 สำนัก มีผู้ช่วยฯสำนักฯ เป็นผู้กำกับดูแลและรับผิดชอบโดยตรง และภายใต้การกำกับดูแลรองกรรมการผู้ช่วยฯ และรายงานต่อกรรมการผู้ช่วยฯ โดยส่วนตรวจสอบภายในเป็นหน่วยงานอิสระรายงานตรงต่อคณะกรรมการตรวจสอบ

ณ วันที่ 31 ธันวาคม 2566 บริษัท ห้องปฏิบัติการกลาง (ประเทศไทย) จำกัด มีอัตรากำลังตามโครงสร้างการบริหารจัดการจำนวนทั้งสิ้น 467 คน ประกอบด้วย บุคลากรในส่วนของสายงานปฏิบัติการ (Operation) จำนวน 388 คน บุคลากรในส่วนของสายงานสนับสนุน จำนวน 79 คน

คณะกรรมการผู้ช่วยการ



นายปิยกร อภิบาลศรี  
ประธานกรรมการบริษัทฯ



นางสาววิไล ตันตินันท์ธนา  
รองประธานกรรมการบริษัทฯ



นายวีระพงษ์ มาลัย  
รองประธานกรรมการบริษัทฯ



นายวิฑูณศักดิ์  
เสื่อเอี่ยม  
กรรมการบริษัทฯ



นางสาวประเสริฐ  
อังคินันท์  
กรรมการบริษัทฯ



นายภาวิช  
สิทธาบุภาพกุล  
กรรมการบริษัทฯ



นางสาวรสภา  
กาญจนสาย  
กรรมการบริษัทฯ



นายชिरะ  
แก้วกอ  
กรรมการบริษัทฯ



นางสาวอุษณีย์  
มหากิจศิริ  
กรรมการบริษัทฯ



นางชนันภรณ์  
พิศิชูวานิช  
กรรมการบริษัทฯ



นายชาคริต  
เทียบเธียรรัตน์  
กรรมการบริษัทฯ  
และเลขานุการ

คณะผู้บริหาร



นายชาคริต เทียบเธียรรัตน์  
กรรมการผู้ช่วยการ



นายคณิต ปริดากรณ์ภาค  
รองกรรมการผู้ช่วยการ  
สายงานปฏิบัติการ



นายเจษฎา ศิริศรีวโรจน์  
รองกรรมการผู้ช่วยการ  
สายงานสนับสนุน



นายกรพลา  
ภักไชยติรนากุล  
ผู้ช่วยกรรมการ  
ตรวจสอบภายใน



นายสมชาติ ศรีเรือง  
ผู้ช่วยการ  
สำนักงานสาขากรุงเทพฯ



นายบพพร ไชยเวช  
ผู้ช่วยการ  
สำนักงานสาขาขอนแก่น



นางสาวจิตตภา  
โชติเลิศธนา  
ผู้ช่วยการ  
สำนักงานบัญชีและการเงิน



นางสาวสุวรรณี  
สูบบุน  
ปฏิบัติหน้าที่ผู้ช่วยการ  
สำนักงานผู้อำนวยการ



นายสมศักดิ์ การะกา  
ผู้ช่วยการ  
สำนักงานสาขาเชียงใหม่



นายไทรรัตน์ สามม  
ผู้ช่วยการ  
สำนักงานสาขาสงขลา



นางนลินี สุรดิษฐ์  
ปฏิบัติหน้าที่ผู้ช่วยการ  
สำนักงานพาณิชย์และยุทธศาสตร์



นายเบญจรัตน์ ฤทธิรักษ์  
ปฏิบัติหน้าที่ผู้ช่วยการ  
สำนักงานเทคโนโลยี  
สารสนเทศและวิศวกรรม



นายชูเกียรติ ฟ้าใส  
ปฏิบัติหน้าที่ผู้ช่วยการ  
สำนักงานสาขาฉะเชิงเทรา



นายรนต์ ใจงาม  
ปฏิบัติหน้าที่ผู้ช่วยการ  
สำนักงานสาขาสมุทรสาคร



นางสาวจิรา วรรณดิษฐ์กุล  
ปฏิบัติหน้าที่ผู้ช่วยการสำนักงาน  
บริการคุณภาพ และระบบมาตรฐาน

# ความเชี่ยวชาญ แต่ละสาขา

กับโอกาสในการให้บริการ แต่ละสาขา จากการพัฒนาพื้นที่ระบียงเขตเศรษฐกิจพิเศษ 4 ภาค

## NEC (เชียงใหม่ เชียงราย ลำปาง ลำพูน)

เศรษฐกิจสร้างสรรค์ & วัฒนธรรมล้านนา

- ยกระดับคุณภาพผลไม้เมืองหนาว
- Street Food ส่งเสริมการท่องเที่ยวแต่ละจังหวัด
- โครงการอาหารเป็นยา / มาตรฐาน Clean Food Good Taste
- สินค้า OTOP / ชุมชนวิสาหกิจ (สนับสนุนเครื่องสำอาง/อาหาร/ผลไม้แปรรูป)
- เศรษฐกิจชายแดนแม่

## CM เชียงใหม่

- งานวิจัยเพื่อพัฒนาผลิตภัณฑ์
- พืช ผลไม้ไม้เขี้ยว - ส่งออก
- ตรวจน้ำอุปโภค บริโภค น้ำดื่ม
- พืชสมุนไพร ทุยชา ทุยขง
- กำมะถันใบสำเภา (Sulfur)

## KK ขอนแก่น

- น้ำดี น้ำเสีย
- ผลิตภัณฑ์ชุมชน (มข.)
- แป้ง น้ำตาล (คุณภาพ)
- ปุ๋ย (อินทรีย์)

## NeEC (หนองคาย อุบล หนองบัว หนองคาย)

ศูนย์กลางอุตสาหกรรมหม่อนไหม (Bio Economy/เกษตรอินทรีย์)

- เศรษฐกิจชีวภาพ / ไบโอดีล BCG
- กลุ่มเกษตรกรรม และอาหาร (Food Agriculture & Food Biotechnology)
- กลุ่มไม่ใช่อาหาร (Non-Food) เช่น การพัฒนาผลิตภัณฑ์และบรรจุภัณฑ์ชีวภาพ

## CWEC (กาญจนบุรี สุพรรณบุรี อุทัยธานี นครปฐม)

สินค้าเกษตรแปรรูป มูลค่าสูง & จุดขายเกษตรอินทรีย์

- โมเดลเศรษฐกิจ BCG ดำเนินงานร่วมกับโครงการส่งเสริมเกษตรอินทรีย์ 5 ปี (พ.ศ. 2566-2570) ของกระทรวงเกษตร
- การส่งเสริมการเกษตรมูลค่าสูง (เป็นยกระดับคุณภาพผลิตภัณฑ์เกษตร อาทิ ผลิตภัณฑ์สิ่งทอ (การตรวจหาเชื้อแบคทีเรีย และเชื้อราของการผ่านกระบวนการสารอินทรีย์เยื่อและแบบถัก)
- การศึกษาค้นคว้าพัฒนากระบวนการผลิต เพื่อยกระดับคุณภาพสินค้าแปรรูป

- สารตกค้าง (Pesticides)
- ฉลากโภชนาการ (Nutrition)
- ปุ๋ย (อินทรีย์)
- สิ่งเจือปนในอาหาร (Light Filth)
- อายุการเก็บรักษา (shelf life)
- พืชสมุนไพร ทุยชา ทุยขง

## BK กรุงเทพฯ

## SS สุนทรสาคร

- สินค้าประมง (Antibiotic)
- อาหารเครื่องดื่ม (Vitamin D)
- คุณภาพน้ำแข็ง น้ำอุปโภค บริโภค
- วัสดุสัมผัสอาหาร (Food Contact -materials)

## EEC (ฉะเชิงเทรา ชลบุรี ระยอง)

โครงการภาครัฐสนับสนุนเขตเศรษฐกิจพิเศษ

- MOU ร่วมดำเนินงานคณะกรรมาธิการนโยบายเขตพัฒนาเศรษฐกิจพิเศษภาคตะวันออก (สพขอ) ส่งเสริมภาคอุตสาหกรรมสีเขียว
  - การตรวจวิเคราะห์คุณภาพน้ำ
  - การตรวจวิเคราะห์ผลิตภัณฑ์จากกระบวนการผลิตในภาคอุตสาหกรรมต่างๆ
  - วิจัยและพัฒนา กระบวนการผลิต การตรวจสอบคุณภาพสินค้า ร่วมกับโรงงานต่าง ๆ แต่ละภาคอุตสาหกรรม

## CS ฉะเชิงเทรา

- สารพิษตกค้างในพืชผัก ผลไม้
- กำมะถันใบสำเภา (Sulfur)
- ตรวจคุณภาพน้ำอุปโภค บริโภค
- ตรวจหาเชื้อจุลินทรีย์ในเนื้อไก่
- ตรวจหาเปอร์เซ็นต์ของยา (AI)

## SEC (ระยอง ชลบุรี นครศรีธรรมราช สุราษฎร์ธานี)

ประตูการค้า-ส่งออกอาหารทะเล แปรรูป เย็บเย็บอุตสาหกรรม

- ยกระดับคุณภาพสินค้าอาหารทะเลแปรรูป เพื่อการบริโภคในประเทศและการส่งออก
- นโยบายการพัฒนาอุตสาหกรรมอาหารของรัฐบาล ที่เอื้อต่อการผลิตให้ได้มาตรฐานระดับโลก เพื่อสร้างมูลค่าทางได้ประโยชน์สร้างพื้นฐานคุณภาพของประเทศ (NQT)

## SK สงขลา

- ไวรัสกุ่ม
- ผลิตภัณฑ์เครื่อง
- บรรจุภัณฑ์อาหาร
- ตรวจเชื้อโควิดในอาหารและพื้นผิวสัมผัส
- สินค้าประมง

## ความเชี่ยวชาญพื้นฐาน (ทดสอบได้ & ได้การรับรอง ISO)

- (1) องค์ประกอบพื้นฐานทางเคมี (Proximate)
- (2) น้ำอุปโภค-บริโภค
- (3) Nutrition ฉลากโภชนาการ
- (4) Microbiology
- (5) อายุผลิตภัณฑ์ (Shelf Life)
- (6) สารปนเปื้อน (Toxic element)

# ก้าวสู่ปีที่ 20 เซ็นทรัลแล็บไทย พร้อมยกระดับการให้บริการลูกค้ากลุ่มพืชสมุนไพรให้ได้มากกว่า "มาตรฐาน" ด้วยการเพิ่มมูลค่าของผลิตภัณฑ์กับบริการของเรา

วัตถุประสงค์ของการตรวจ

## ปลายน้ำ

- ผลิตภัณฑ์ต่าง ๆ
  - เครื่องสำอาง
  - อาหาร และเครื่องดื่ม
  - ยารักษาโรค

## กลางน้ำ

- วัตถุดิบจากพืชสมุนไพร
  - ราก, กิ่ง, ก้าน
  - ใบ, เมล็ด
  - ลำต้น และกาค

## ต้นน้ำ

- ตรวจรับรองมาตรฐาน
  - GAP, GMP, HACCP
- ตรวจเมล็ดพันธุ์ ปัจจัยการผลิต
  - ดิน, น้ำ, ปุ๋ย



ผลรับรองสามารถนำไปจดแจ้ง **ขึ้นทะเบียน อย.**



เพิ่ม **VALUE** ให้กับผลิตภัณฑ์ ด้วยผลการรับรองมาตรฐาน



สามารถขายบน **ห้างสรรพสินค้า** หรือช่องทางการจัดจำหน่ายต่าง ๆ ได้



อีกทั้งยังสามารถ **ส่งออก** ผลิตภัณฑ์ไปยังต่างประเทศอีกด้วย



เซ็นทรัลแล็บไทย ยืนยันผลการทดสอบด้วยห้องปฏิบัติการที่ได้การรับรองมาตรฐาน

- ISO/IEC 17025 • ISO/IEC 17065
- ISO/IEC 17020 • ISO/IEC 17021



012

# การให้บริการของ บริษัท ห้องปฏิบัติการกลาง (ประเทศไทย) จำกัด **OUR SERVICES**



รับรองการให้บริการทดสอบทางห้องปฏิบัติการ เพื่อสนับสนุน และยกระดับผลิตภัณฑ์ในกลุ่มผู้ประกอบการส่งออก SMEs OTOP วิสาหกิจชุมชน นักวิจัยพัฒนาผลิตภัณฑ์และผู้บริโภคภายในประเทศ

- บริการตรวจสอบพืชตกค้าง (ยาฆ่าแมลง) ในผัก ผลไม้ และผลิตภัณฑ์ รวมถึงปัจจัยการผลิตทางการเกษตร
- บริการตรวจผลิตภัณฑ์ประมง และปศุสัตว์ โดยทดสอบสารเคมีตกค้าง / ยาปฏิชีวนะ / เชื้อก่อโรค และสารปนเปื้อนโลหะหนัก
- บริการตรวจสอบอาหารเพื่อจัดทำฉลากโภชนาการ (Nutrition) และการวิเคราะห์หาอายุการเก็บของผลิตภัณฑ์ (Product Shelf life)
- บริการตรวจหาสารพิษ (Toxin & Bio-Toxin), วัตถุเจือปนอาหาร (Food additive) ในธัญพืช และผลิตภัณฑ์อาหาร
- บริการตรวจแร่ธาตุ และโลหะหนักในวัตถุดิบ และผลิตภัณฑ์อาหาร เครื่องดื่ม
- บริการตรวจหาสารตัดต่อพันธุกรรม (GMOs) / สารพันธุกรรม (DNA/RNA) ในพืชอาหาร อาหาร วัตถุดิบอาหารสัตว์ และอาหารสัตว์ รวมถึงการตรวจเชื้อไวรัสก่อโรคในสัตว์น้ำ และผลิตภัณฑ์ / เชื้อโควิด-19 ในอาหาร
- บริการตรวจคุณภาพน้ำอุปโภค-บริโภค น้ำแข็ง น้ำในแหล่งน้ำธรรมชาติ และน้ำเสีย น้ำทิ้งตามมาตรฐานสากล
- บริการตรวจเชื้อจุลินทรีย์ทั้งก่อโรค และไม่ก่อโรคในวัตถุดิบ และผลิตภัณฑ์อาหาร เครื่องดื่ม
- บริการตรวจหาสารสำคัญในสมุนไพร กัญชง-กัญชา, กระเทียม, ขมิ้น, พื้ทะลายโจร, กระชายขาว, งาดำ
- บริการหาปริมาณสาร Terpenes/Terpenoids และ Residues solvent ในสารสกัดจากพืชสมุนไพรต่าง ๆ
- บริการตรวจพิสูจน์อัตลักษณ์ของสินค้า เช่น รังนก
- บริการตรวจคุณภาพปัจจัยการผลิตทางการเกษตร เช่น ปุ๋ย สารออกฤทธิ์ (Active Ingredient) ดิน และน้ำ
- บริการตรวจวัสดุสัมผัสอาหาร (Food contact material) บรรจุภัณฑ์ (Packaging) และบรรจุภัณฑ์เหลือทิ้ง (Packing Waste) ทั้งคุณสมบัติของวัสดุสัมผัสอาหาร (Material quality) และการแพร่กระจายของสารที่อยู่ในภาชนะบรรจุอาหาร (Migration)
- บริการตรวจอาหาร เครื่องสำอางค์ และผลิตภัณฑ์อื่น ๆ เพื่อการทราบผล เพื่อเฟ้นหาระวังเพื่อพัฒนาผลิตภัณฑ์ รวมถึงเพื่อการสนับสนุนงานวิจัย

## ใส่ใจ พลัง

## สมาร์ท ฟาร์ม

สำหรับผู้ประกอบการ  
ฟาร์ม  
เลี้ยงสัตว์

## ย้าย ค่าย ได้ตรวจ

**“เซ็นทรัลแล็บไทย”** มุ่งเน้นการยกระดับมาตรฐาน และรับรองกระบวนการผลิต, ผลผลิตของภาคเกษตร, อุตสาหกรรม, การพัฒนา และเสริมสร้างบุคลากรให้มีประสิทธิภาพ ในการปฏิบัติตามมาตรฐาน มีความปลอดภัยทางด้านสภาพแวดล้อมในการทำงาน รวมถึงคุณภาพสิ่งแวดล้อมในชีวิตประจำวัน

● บริการให้การรับรอง (CB, Certification Body) และตรวจประเมิน (IB, Inspection Body)

- ระบบการผลิตผลผลิต (GAP/CoC) ทั้งด้านการผลิตสัตว์น้ำ การผลิตพืช (พืชอาหาร พืชหัว พืชอินทรีย์ ข้าว และข้าวอินทรีย์)

● บริการให้การรับรอง (CB, Certification Body)

- ระบบการผลิตอาหาร และเครื่องดื่ม ในสถานประกอบการ (GHPs, HACCP)
- ห้องปฏิบัติการควบคุมผลิตภัณฑ์จากป่าไม้ (C.C) มาตรฐาน มอก. 2861 และการจัดการสวนป่าไม้เศรษฐกิจอย่างยั่งยืน (FM) มาตรฐาน มอก. 14061





## “เซ็นทรัลแล็บไทย”

ให้บริการสอบเทียบเครื่องมือ อาทิ

- เครื่องเป่าแอลกอฮอล์
- เครื่องชั่ง, เครื่องตวงวัด, เครื่องแก้ว
- เครื่องควบคุมอุณหภูมิในห้องเย็น
- และอุปกรณ์ที่ใช้ในห้องปฏิบัติการทดสอบ
- เครื่องวัดอุณหภูมิมาตรวิทยา

## “เซ็นทรัลแล็บไทย”

ให้บริการด้านการเรียนรู้

และอบรมทางวิชาการ อาทิ

- บริการอบรมหลักสูตรการสุขาภิบาลอาหาร  
โดยได้รับอนุญาตจากกรมอนามัยในการเป็นหน่วยงานจัดอบรมให้กับผู้สัมผัสอาหาร
- บริการโปรแกรมทดสอบความชำนาญทางห้องปฏิบัติการ (PT Provider)  
ภายใต้มาตรฐานสากล ISO/IEC 17043
- บริการ Internal Auditor  
สำหรับห้องปฏิบัติการมาตรฐาน ISO/IEC 17025 และ มอก. 2677
- บริการที่ปรึกษา (Standard Consultant)
  - การจัดทำระบบมาตรฐานห้องปฏิบัติการทดสอบ ISO/IEC 17025 และระบบการจัดการ
  - ด้านความปลอดภัยของห้องปฏิบัติการที่เกี่ยวข้องกับสารเคมี มาตรฐาน มอก. 2677
  - ระบบบริหารจัดการสิ่งแวดล้อม ISO 14001
  - ระบบบริหารจัดการด้านคุณภาพ ISO 9001

### บริการด้านการเรียนรู้ และอบรมทางวิชาการ

NON-LAB



# พันธมิตรทางธุรกิจ

(OUR PARTNERS)



## MOU ที่สำคัญ



พิธีลงนามบันทึกข้อตกลง (MOU) เช็นทรัลแล็บไทย กับบริษัท สะหวิน อีเอ็มซี จำกัด, บริษัท ทีปริกษา เอ็มวายเปอร์ จำกัด

ร่วมมือกันสนับสนุนการตรวจวิเคราะห์ทางห้องปฏิบัติการภายใต้กิจกรรมทางธุรกิจของ SEMC และ EPC ภายในขอบเขตพื้นที่ของ สปป.ลาว รวมทั้งสนับสนุนกันธุรกิจของทั้งสองหน่วยงาน ให้บรรลุเป้าหมายและกิจกรรมด้านวิชาการที่เกี่ยวข้อง



พิธีลงนามบันทึกข้อตกลง (MOU) เช็นทรัลแล็บไทย กับ บสย. และชินโครตรอน

ยกระดับภาคเกษตรแปรรูป สร้างโอกาส SMEs เข้าถึงนวัตกรรม เพิ่มมูลค่าสินค้าและผลิตภัณฑ์ด้วยงานวิจัย และเข้าถึงแหล่งทุน



พิธีลงนามบันทึกข้อตกลง (MOU) เช็นทรัลแล็บไทย กับบริษัท เอจ อีคอมเมิร์ซ จำกัด

ส่งเสริมผู้ประกอบการทางด้านการพาณิชย์อิเล็กทรอนิกส์ให้เกิดการพัฒนาต่อยอดผลิตภัณฑ์ และเพิ่มมุมมองทางการตลาด เพื่อผลักดันผู้ประกอบการให้ได้มีโอกาสเปิดตลาดในต่างประเทศ



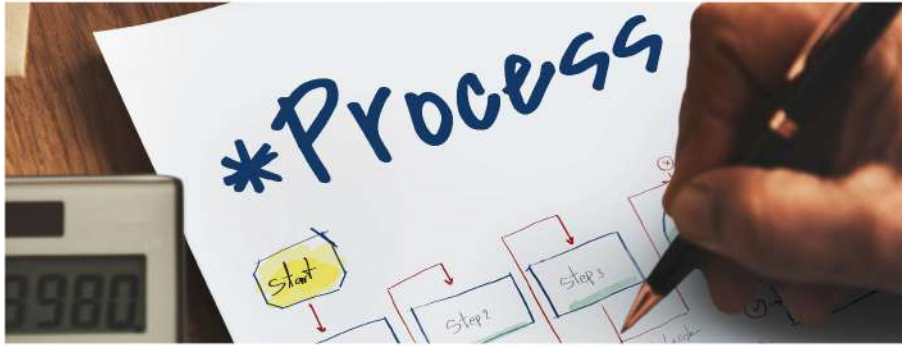
พิธีลงนามบันทึกข้อตกลง (MOU) เช็นทรัลแล็บไทย กับบริษัท บางจากกรีเทล จำกัด

ยกระดับมาตรฐานสินค้าและบริการต่างๆ ในด้านธุรกิจ Non-oil สนับสนุนการตรวจวิเคราะห์ทางด้านห้องปฏิบัติการให้กับกลุ่มธุรกิจต่างๆ เช่น กลุ่มธุรกิจร้านค้าเพื่อนกนิล เป็นต้น พร้อมทั้ง พัฒนาขีดความสามารถทางธุรกิจ ในด้านการฝึกอบรมหลักสูตรต่างๆ ที่จำเป็น เพื่อยกระดับมาตรฐานสินค้าและบริการ เข้าสู่ด้านอาหารปลอดภัย



พิธีลงนามบันทึกข้อตกลง (MOU) เช็นทรัลแล็บไทย กับสถาบันหัตสสาทศ GSI Thailand

เมื่อวันที่: 8 กรกฎาคม 2566 ณ งาน Smart SME Expo 2023 อิมแพ็ค เมืองทองธานี



บริษัท ห้างปฏิบัติการกลาง (ประเทศไทย) จำกัด ได้กำหนดนโยบายในการบริหารจัดการกิจการของบริษัทฯ ที่สอดคล้องกับสภาพแวดล้อม สภาพเศรษฐกิจ และสังคม ที่เปลี่ยนแปลงไปอย่างรวดเร็ว โดยมีหลักการที่สำคัญดังนี้

**■ นโยบายด้านการบริหารองค์กร**

คณะกรรมการบริษัท ห้างปฏิบัติการกลาง (ประเทศไทย) จำกัด ได้มีการออกระเบียบบริษัทฯ ว่าด้วยการบริหารองค์กร ปี 2557 เพื่อใช้ในการอ้างอิงการบริหารบริษัทฯ โดยคณะกรรมการบริษัทมีอำนาจหน้าที่ดังนี้

- 1) กำหนดทิศทางธุรกิจของบริษัทฯ
- 2) อนุมัติแผนธุรกิจของบริษัทฯ
- 3) กำหนดแผนการลงทุนและการจัดหาเงินลงทุน
- 4) ควบคุมการปฏิบัติการให้เป็นไปตามแผนธุรกิจ
- 5) ดูแลจัดการและบริหารงานของบริษัทฯ ให้ได้ผลดีที่สุด

คณะกรรมการบริษัทมีอำนาจในการแต่งตั้งคณะกรรมการบริหาร คณะกรรมการตรวจสอบ และคณะกรรมการอื่น เพื่อให้การบริหารของบริษัทมีประสิทธิภาพ

**■ นโยบายด้านการตรวจสอบ**

คณะกรรมการบริษัท ห้างปฏิบัติการกลาง (ประเทศไทย) จำกัด ได้ตระหนักถึงความสำคัญของการกำกับดูแลกิจการที่ดี (Good Corporate Governance) จึงได้พิจารณาแต่งตั้งคณะกรรมการตรวจสอบ (Audit Committee) ซึ่งเป็นคณะกรรมการอิสระที่จัดตั้งขึ้น เพื่อช่วยสนับสนุนคณะกรรมการบริษัทฯ ในการกำกับดูแล และตรวจสอบการบริหารงานการควบคุมภายใน การบริหารความเสี่ยง และธรรมาภิบาล เพื่อสร้างความมั่นใจ ความน่าเชื่อถือต่อการดำเนินการของบริษัทฯ ว่าได้มีการตรวจสอบ และกำกับดูแลอย่างรอบคอบ มีความยุติธรรม และการเปิดเผยข้อมูลเป็นไปอย่างโปร่งใส และน่าเชื่อถือ ซึ่งการดำเนินการจะเป็นไปตามระเบียบของบริษัทฯ ว่าด้วยกฎบัตรคณะกรรมการตรวจสอบ พ.ศ. 2557

**■ นโยบายด้านจริยธรรมขององค์กร**

บริษัท ห้างปฏิบัติการกลาง (ประเทศไทย) จำกัด ได้มีการออกระเบียบว่าด้วยประมวลจริยธรรมของคณะกรรมการ กรรมการผู้ช่วยกิจการ พนักงานระดับบริหาร และเจ้าหน้าที่ ในปี 2555 และแก้ไขเพิ่มเติมในปี 2557 โดยกำหนดให้คณะกรรมการ กรรมการผู้ช่วยกิจการ พนักงานระดับบริหาร และเจ้าหน้าที่ทุกคน

ต้องปฏิบัติตามที่โดยยึดมั่นในมาตรฐานจริยธรรมอันเป็นค่านิยมหลัก 9 ประการดังนี้

- 1) การยึดในคุณธรรมและจริยธรรม
- 2) การมีจิตสำนึกที่ดี ซื่อสัตย์ สุจริต และรับผิดชอบ
- 3) การยึดถือประโยชน์ของประเทศชาติเหนือกว่าประโยชน์ส่วนตน และไม่ผลประโยชน์ทับซ้อน
- 4) การยึดมั่นทำในสิ่งที่ถูกต้อง เป็นธรรม และถูกกฎหมาย
- 5) การให้บริการแก่ประชาชนด้วยความรวดเร็ว มีอัธยาศัย และไม่เลือกปฏิบัติ
- 6) การให้ข้อมูลข่าวสารแก่ประชาชนอย่างครบถ้วน ถูกต้อง และไม่บิดเบือนข้อเท็จจริง
- 7) การมุ่งผลสัมฤทธิ์ของงาน รักษามาตรฐานมีคุณภาพ โปร่งใส และตรวจสอบได้
- 8) การยึดมั่นการปกครองในระบอบประชาธิปไตยอันมีพระมหากษัตริย์ทรงเป็นประมุข
- 9) การยึดมั่นในหลักจรรยาวิชาชีพขององค์กร

คณะกรรมการ กรรมการผู้ช่วยกิจการ พนักงานระดับบริหาร และเจ้าหน้าที่ต้องประพฤติปฏิบัติและวางตนอยู่ในกรอบประมวลจริยธรรมนี้อย่างเคร่งครัด ตลอดจนเป็นแบบอย่างที่ดี ควรแก่การยกย่องให้เป็นที่ประจักษ์ต่อสาธารณชนทั่วไป ทั้งนี้ให้ประธานคณะกรรมการกำกับดูแลการประพฤติปฏิบัติของคณะกรรมการ กรรมการผู้ช่วยกิจการ พนักงานระดับบริหาร และเจ้าหน้าที่ให้เป็นไปตามประมวลจริยธรรมนี้

**■ นโยบายด้านการรักษาความลับ**

บริษัท ห้างปฏิบัติการกลาง (ประเทศไทย) จำกัด ได้มีการบริหารจัดการข้อมูลภายในบริษัทฯ และข้อมูลลูกค้า อย่างเป็นระเบียบปลอดภัยโดยเปรียบว่าด้วยการรักษาความลับของบริษัทฯ พ.ศ. 2557 จึงได้กำหนดให้เพิ่มความลับของข้อมูล เอกสาร ข่าวสาร แบ่งออกเป็น 3 ชั้น คือ

**1) ลับที่สุด (Top Secret)** หมายถึง ข้อมูล เอกสาร ข่าวสาร ซึ่งหากเปิดเผยทั้งหมดหรือบางส่วน จะก่อให้เกิดความเสียหายแก่บริษัทฯ อย่างร้ายแรงที่สุด

**2) ลับมาก (Secret)** หมายถึง ข้อมูล เอกสาร ข่าวสาร ซึ่งหากเปิดเผยทั้งหมดหรือเพียงบางส่วน จะก่อให้เกิดความเสียหายแก่บริษัทฯ อย่างร้ายแรง

**3) ลับ (Confidential)** หมายถึง ข้อมูล เอกสาร ข่าวสารซึ่งหากเปิดเผยทั้งหมด หรือเพียงบางส่วนจะก่อให้เกิดความเสียหายแก่บริษัทฯ การเก็บรักษาข้อมูล เอกสาร ข่าวสารลับให้ฝ่ายและสาขาจัดทำทะเบียนเอกสารลับและเก็บรักษาไว้ในที่ปลอดภัย

นอกจากนี้บริษัทฯ ได้มีการดำเนินการเกี่ยวกับการรักษาความลับสำหรับข้อมูลส่วนบุคคล ตามพระราชบัญญัติคุ้มครองข้อมูลส่วนบุคคล พ.ศ. 2562 โดยมีการประกาศนโยบายคุ้มครองข้อมูลส่วนบุคคล (Data Protection Policy) และ Privacy Notice ของผู้มีส่วนเกี่ยวข้องที่ได้ให้ข้อมูลส่วนบุคคลกับทางบริษัทฯ นั้น ได้มีการรวบรวม จัดเก็บ เปิดเผยและคุ้มครองข้อมูลส่วนบุคคลตามขอบเขต วัตถุประสงค์ที่ได้กำหนดไว้ รวมทั้งการเก็บข้อมูลส่วนบุคคลสำหรับผู้ที่ได้เข้าใช้งานเว็บไซต์ของบริษัทฯ จะมีการใช้ Cookies ซึ่งเป็นเครื่องมือในการจัดเก็บข้อมูลเพื่อช่วยให้การใช้งานบนเว็บไซต์มีประสิทธิภาพมากขึ้น ซึ่งสามารถตรวจสอบประกาศนโยบายคุ้มครองข้อมูลส่วนบุคคลที่บริษัทฯ ได้มีการประกาศไว้บนเว็บไซต์ของบริษัทฯ ตามรายละเอียดด้านล่าง





**นโยบายส่วนตรวจสอบภายใน**

คณะกรรมการตรวจสอบตระหนัก และให้ความสำคัญกับการตรวจสอบภายใน ซึ่งเป็นกลไกสำคัญในการสนับสนุนให้องค์กรมีระบบการควบคุมภายในที่ดีและเหมาะสม มีระบบการบริหารความเสี่ยงที่มีประสิทธิภาพในการจัดการความเสี่ยงที่สำคัญขององค์กร และมีระบบการกำกับดูแลที่ดีที่สร้างความเชื่อมั่น ให้กับผู้มีส่วนได้เสียทุกกลุ่ม เพื่อนำองค์กรไปสู่เป้าหมายอย่างยั่งยืน โดยได้กำหนดนโยบายการตรวจสอบภายใน เพื่อให้ฝ่ายตรวจสอบภายในและผู้ตรวจสอบภายในยึดถือเป็นแนวทางในการปฏิบัติงาน ดังนี้

1. ฝ่ายตรวจสอบภายในปฏิบัติงานให้ความเชื่อมั่น (Assurance Service) โดยการประเมินและให้ความเห็นเกี่ยวกับความเพียงพอและประสิทธิผลของระบบการควบคุมภายใน การบริหารความเสี่ยง และการกำกับดูแลที่ดีและให้คำปรึกษา (Advisory Service) โดยการให้คำแนะนำและข้อเสนอแนะตามขอบเขตงานที่เกี่ยวข้องที่กำหนดไว้ในกฎบัตรการตรวจสอบภายใน เพื่อเพิ่มคุณค่าและปรับปรุงการปฏิบัติงานขององค์กรใน ด้านการกำกับดูแลที่ดี การบริหารความเสี่ยง การควบคุมภายใน และการปฏิบัติตามกฎหมายและกฎระเบียบ (GRC: Governance, Risk Management, Control and Compliance) ตลอดจนการเสริมสร้างวัฒนธรรมองค์กรที่เน้นจริยธรรม (Ethical Culture) ให้ดียิ่งขึ้น เพื่อให้การดำเนินงานขององค์กรบรรลุวัตถุประสงค์และเป้าหมาย

2. ฝ่ายตรวจสอบภายในมีความเป็นอิสระ (Independence) และความเที่ยงธรรม (Objectivity) ในการปฏิบัติงานและการเสนอความเห็นในการตรวจสอบตามอำนาจหน้าที่ รวมทั้งปฏิบัติหน้าที่ด้วยความระมัดระวังรอบคอบเยี่ยงผู้ประกอบวิชาชีพพึงปฏิบัติ (Due Professional Care) และปฏิบัติหน้าที่โดยไม่มี ความขัดแย้งทางผลประโยชน์ใดๆ กับผลประโยชน์ขององค์กร (Conflict of Interest)
3. ฝ่ายตรวจสอบภายในดำเนินงานตรวจสอบให้สอดคล้องตามมาตรฐานและหลักเกณฑ์ ปฏิบัติการตรวจสอบภายในสำหรับองค์กร รวมถึงประพฤติปฏิบัติตนตามหลักที่กำหนดในจรรยาบรรณวิชาชีพ การตรวจสอบภายใน เพื่อให้การปฏิบัติหน้าที่เป็นไปอย่างมีประสิทธิภาพ เปี่ยมด้วยคุณภาพ และได้รับความเชื่อมั่นและยอมรับจากผู้ที่เกี่ยวข้องทุกฝ่าย
4. จัดให้มีการพัฒนาระบบการตรวจสอบภายในแบบบูรณาการทั้งสามด้าน

1) ด้านบุคลากร โดยเตรียมความพร้อมของบุคลากรในการยกระดับการปฏิบัติงานให้เป็นไปตามมาตรฐานการตรวจสอบภายในที่มีการปรับเปลี่ยนใหม่ สนับสนุนให้บุคลากรฝ่ายตรวจสอบภายในได้รับการฝึกอบรมและพัฒนาความรู้ความสามารถอย่างต่อเนื่อง กระตุ้นให้ศึกษาหาความรู้ที่ทันสมัยและพัฒนาตนเองอย่างสม่ำเสมอ เสริมสร้างความรู้ความเข้าใจในการกิจองค์กร รวมทั้งส่งเสริมให้ได้รับวุฒิบัตรที่เกี่ยวข้องกับงานตรวจสอบภายใน เพื่อให้มีความรู้ ความเชี่ยวชาญในการปฏิบัติงานตรวจสอบเป็นอย่างดี

- 2) ด้านกระบวนการ โดยปรับปรุงและพัฒนากระบวนการปฏิบัติงานตรวจสอบภายในอย่างสม่ำเสมอ เน้นการตรวจสอบตามแนวความเสี่ยง (Risk-based Audit Approach) และการทำงานร่วมกันแบบมีส่วนร่วม ทั้งในการวางแผน การดำเนินการตรวจสอบ การประสานงาน และการปรึกษาหารือระหว่างกันเพื่อหามาตรการปรับปรุงและเพิ่มประสิทธิภาพกระบวนการปฏิบัติงานขององค์กรร่วมกัน
- 3) ด้านเทคโนโลยี โดยพัฒนาแนวทางวิธีการดำเนินงานตรวจสอบแบบดิจิทัลด้วยการนำระบบเทคโนโลยีสารสนเทศเพื่อสนับสนุนงานตรวจสอบและเพื่อการวิเคราะห์จัดการข้อมูล รวมถึงเทคนิคและเครื่องมือสมัยใหม่ต่างๆ มาช่วยสนับสนุนการปฏิบัติงานตรวจสอบให้มีประสิทธิภาพมากยิ่งขึ้น

5. ส่วนตรวจสอบภายในดำเนินงานตรวจสอบให้สอดคล้องกับทิศทางกลยุทธ์และเป้าหมายองค์กร รวมถึงปัจจัยสภาพแวดล้อมองค์กรที่มีการเปลี่ยนแปลงไป โดยมีการติดตามและประเมินผลการปฏิบัติงานตรวจสอบอย่างต่อเนื่อง ตลอดจนมีการพัฒนาระดับคุณภาพงานตรวจสอบภายในให้ได้มาตรฐานในระดับสูง และเป็นที่ยอมรับจากทุกฝ่ายที่เกี่ยวข้อง เพื่อสนับสนุนต่อการบรรลุตามเป้าหมายและการพัฒนาอย่างยั่งยืนขององค์กร ตามนโยบายการตรวจสอบภายในที่กำหนดนี้ต่อไป





รายงานของผู้สอบบัญชี

เสนอ ผู้ถือหุ้นบริษัท ห้างปฏิบัติการกลาง (ประเทศไทย) จำกัด

ความเห็น

สำนักงานการตรวจเงินแผ่นดินได้ตรวจสอบงบการเงินของบริษัท ห้างปฏิบัติการกลาง (ประเทศไทย) จำกัด (บริษัท) ซึ่งประกอบด้วย งบแสดงฐานะการเงิน ณ วันที่ 31 ธันวาคม 2566 งบกำไรขาดทุนเบ็ดเสร็จ งบแสดงการเปลี่ยนแปลงส่วนของผู้ถือหุ้น และงบกระแสเงินสด สำหรับปีสิ้นสุดวันเดียวกัน และหมายเหตุประกอบงบการเงิน รวมถึงสรุปนโยบายการบัญชีที่สำคัญ

สำนักงานการตรวจเงินแผ่นดินเห็นว่า งบการเงินข้างต้นนี้แสดงฐานะการเงินของบริษัท ห้างปฏิบัติการกลาง (ประเทศไทย) จำกัด ณ วันที่ 31 ธันวาคม 2566 และผลการดำเนินงาน และกระแสเงินสด สำหรับปีสิ้นสุดวันเดียวกัน โดยถูกต้องตามที่ควรในสาระสำคัญตามมาตรฐานการรายงานทางการเงินสำหรับกิจการที่ไม่มีส่วนได้เสียสาธารณะ

เกณฑ์ในการแสดงความเห็น

สำนักงานการตรวจเงินแผ่นดินได้ปฏิบัติตามตรวจสอบตามหลักเกณฑ์มาตรฐานเกี่ยวกับการตรวจเงินแผ่นดินและมาตรฐานการสอบบัญชี ความรับผิดชอบของสำนักงานการตรวจเงินแผ่นดิน ได้กล่าวไว้ในวรรคความรับผิดชอบของผู้สอบบัญชีต่อการตรวจสอบงบการเงินในรายงานของสำนักงานการตรวจเงินแผ่นดิน สำนักงานการตรวจเงินแผ่นดินมีความเป็นอิสระจากบริษัทตามหลักเกณฑ์มาตรฐานเกี่ยวกับการตรวจเงินแผ่นดินที่กำหนดโดยคณะกรรมการตรวจเงินแผ่นดินและประมวลจรรยาบรรณของผู้ประกอบวิชาชีพบัญชี รวมถึงมาตรฐานเรื่องความเป็นอิสระ ที่กำหนดโดยสภาวิชาชีพบัญชี (ประมวลจรรยาบรรณของผู้ประกอบวิชาชีพบัญชี) ในส่วนที่เกี่ยวข้องกับการตรวจสอบงบการเงิน และสำนักงานการตรวจเงินแผ่นดินได้ปฏิบัติตามความรับผิดชอบด้านจรรยาบรรณอื่น ๆ ซึ่งเป็นไปตามหลักเกณฑ์มาตรฐานเกี่ยวกับการตรวจเงินแผ่นดินและประมวลจรรยาบรรณของผู้ประกอบวิชาชีพบัญชี สำนักงานการตรวจเงินแผ่นดินเชื่อว่าหลักฐานการสอบบัญชีที่สำนักงานการตรวจเงินแผ่นดินได้รับเพียงพอและเหมาะสม เพื่อใช้เป็นเกณฑ์ในการแสดงความเห็นของสำนักงานการตรวจเงินแผ่นดิน

พ.ศ.๖๖

สำนักงานการตรวจเงินแผ่นดิน



ความไม่แน่นอนอย่างมีสาระสำคัญเกี่ยวกับการดำเนินงานต่อเนื่อง

สำนักงานการตรวจเงินแผ่นดินขอให้สังเกตหมายเหตุประกอบงบการเงินข้อ 23 ซึ่งระบุว่ามี วันที่ 31 ธันวาคม 2566 บริษัทมีผลขาดทุนสะสม เป็นจำนวน 1,279.91 ล้านบาท และมีผลขาดทุนสะสม เกินทุน เป็นจำนวน 1,029.91 ล้านบาท และ ณ วันที่เดียวกันบริษัทมีหนี้สินรวมสูงกว่าสินทรัพย์รวม เป็นจำนวน 1,029.91 ล้านบาท ตลอดจนเหตุการณ์หรือสถานการณ์อื่นตามที่กล่าวในหมายเหตุประกอบ งบการเงินข้อ 23 อาจเป็นเหตุให้เกิดข้อสงสัยอย่างมีนัยสำคัญเกี่ยวกับความสามารถในการดำเนินงาน ต่อเนื่องของบริษัท ทั้งนี้ความเห็นของสำนักงานการตรวจเงินแผ่นดินไม่ได้เปลี่ยนแปลงไปเนื่องจากเรื่องนี้

ข้อมูลอื่น

ผู้บริหารเป็นผู้รับผิดชอบต่อข้อมูลอื่น ข้อมูลอื่นประกอบด้วย ข้อมูลซึ่งรวมอยู่ในรายงานประจำปี แต่ไม่รวมถึงงบการเงินและรายงานของผู้สอบบัญชีที่อยู่ในรายงานประจำปีนั้น สำนักงานการตรวจเงินแผ่นดินคาดว่า สำนักงานการตรวจเงินแผ่นดินจะได้รับรายงานประจำปีภายหลังวันที่ในรายงานของผู้สอบบัญชีนี้

ความเห็นของสำนักงานการตรวจเงินแผ่นดินต่องบการเงินไม่ครอบคลุมถึงข้อมูลอื่นและ สำนักงานการตรวจเงินแผ่นดินไม่ได้ให้ความเชื่อมั่นต่อข้อมูลอื่น

ความรับผิดชอบของสำนักงานการตรวจเงินแผ่นดินที่เกี่ยวข้องกับการตรวจสอบงบการเงินคือ การอ่านและพิจารณาว่าข้อมูลอื่นมีความขัดแย้งที่มีสาระสำคัญกับงบการเงินหรือกับความรู้ที่ได้รับจากการตรวจสอบของสำนักงานการตรวจเงินแผ่นดิน หรือปรากฏว่าข้อมูลอื่นมีการแสดงข้อมูลที่ขัดต่อข้อเท็จจริง อันเป็นสาระสำคัญหรือไม่

เมื่อสำนักงานการตรวจเงินแผ่นดินได้อ่านรายงานประจำปี หากสำนักงานการตรวจเงินแผ่นดิน ระบุได้ว่าการแสดงข้อมูลที่ขัดต่อข้อเท็จจริงอันเป็นสาระสำคัญ สำนักงานการตรวจเงินแผ่นดินต้องสื่อสาร เรื่องดังกล่าวกับผู้มีหน้าที่ในการกำกับดูแล

ความรับผิดชอบของผู้บริหารและผู้มีหน้าที่ในการกำกับดูแลต่องบการเงิน

ผู้บริหารมีหน้าที่รับผิดชอบในการจัดทำและนำเสนองบการเงินเหล่านี้โดยถูกต้องตามที่ควร ตามมาตรฐานการรายงานทางการเงินสำหรับกิจการที่ไม่มีส่วนได้เสียสาธารณะ และรับผิดชอบเกี่ยวกับการควบคุมภายในที่ผู้บริหารพิจารณาว่าเป็นเพื่อให้สามารถจัดทำงบการเงินที่ปราศจากการแสดงข้อมูลที่ขัดต่อข้อเท็จจริงอันเป็นสาระสำคัญไม่ว่าจะเกิดจากการทุจริตหรือข้อผิดพลาด

ในการจัดทำงบการเงิน ผู้บริหารรับผิดชอบในการประเมินความสามารถของบริษัท ในการดำเนินงานต่อเนื่อง เปิดเผยเรื่องที่เกี่ยวข้องกับการดำเนินงานต่อเนื่องตามความเหมาะสม และการใช้เกณฑ์ การบัญชีสำหรับการดำเนินงานต่อเนื่อง เว้นแต่ผู้บริหารมีความตั้งใจที่จะเลิกบริษัทหรือหยุดดำเนินงาน หรือไม่สามารถดำเนินงานต่อเนื่องต่อไปได้

ผู้มีหน้าที่ในการกำกับดูแลมีหน้าที่ในการกำกับดูแลกระบวนการในการจัดทำรายงานทางการเงินของบริษัท

พ.ศ.๖๖

สำนักงานการตรวจเงินแผ่นดิน



**ความรับผิดชอบของผู้สอบบัญชีต่อการตรวจสอบงบการเงิน**

การตรวจสอบของสำนักงานการตรวจเงินแผ่นดินมีวัตถุประสงค์เพื่อให้ได้ความเชื่อมั่นอย่างสมเหตุสมผลว่างบการเงินโดยรวมปราศจากการแสดงข้อมูลที่ขัดต่อข้อเท็จจริงอันเป็นสาระสำคัญหรือไม่ ไม่ว่าจะเกิดจากการทุจริตหรือข้อผิดพลาด และเสนอรายงานของผู้สอบบัญชีซึ่งรวมความเห็นของสำนักงานการตรวจเงินแผ่นดินอยู่ด้วย ความเชื่อมั่นอย่างสมเหตุสมผลคือความเชื่อมั่นในระดับสูงแต่ไม่ได้เป็นการรับประกันว่าการปฏิบัติงานตรวจสอบตามหลักเกณฑ์มาตรฐานเกี่ยวกับการตรวจเงินแผ่นดินและมาตรฐานการสอบบัญชีจะสามารถตรวจพบข้อมูลที่ขัดต่อข้อเท็จจริงอันเป็นสาระสำคัญที่มีอยู่ได้เสมอไป ข้อมูลที่ขัดต่อข้อเท็จจริงอาจเกิดจากการทุจริตหรือข้อผิดพลาดและถือว่ามีสาระสำคัญเมื่อคาดการณ์ได้อย่างสมเหตุสมผลว่ารายการที่ขัดต่อข้อเท็จจริงแต่ละรายการหรือทุกรายการรวมกันจะมีผลต่อการตัดสินใจทางเศรษฐกิจของผู้ใช้งบการเงินจากการใช้งบการเงินเหล่านี้

ในการตรวจสอบของสำนักงานการตรวจเงินแผ่นดินตามหลักเกณฑ์มาตรฐานเกี่ยวกับการตรวจเงินแผ่นดินและมาตรฐานการสอบบัญชี สำนักงานการตรวจเงินแผ่นดินได้ใช้ดุลยพินิจและการสังเกตและสงสัยเยี่ยงผู้ประกอบวิชาชีพตลอดการตรวจสอบ การปฏิบัติงานของสำนักงานการตรวจเงินแผ่นดินรวมถึง

- ระบุและประเมินความเสี่ยงจากการแสดงข้อมูลที่ขัดต่อข้อเท็จจริงอันเป็นสาระสำคัญในงบการเงิน ไม่ว่าจะเกิดจากการทุจริตหรือข้อผิดพลาด ออกแบบและปฏิบัติตามวิธีการตรวจสอบเพื่อตอบสนองต่อความเสี่ยงเหล่านั้น และได้หลักฐานการสอบบัญชีที่เพียงพอและเหมาะสมเพื่อเป็นเกณฑ์ในการแสดงความเห็นของสำนักงานการตรวจเงินแผ่นดิน ความเสี่ยงที่ไม่พบข้อมูลที่ขัดต่อข้อเท็จจริงอันเป็นสาระสำคัญซึ่งเป็นผลมาจากการทุจริตจะสูงกว่าความเสี่ยงที่เกิดจากข้อผิดพลาด เนื่องจากการทุจริตอาจเกี่ยวกับการสมรู้ร่วมคิด การปลอมแปลงเอกสารหลักฐาน การตั้งใจละเว้นการแสดงผล การแสดงผลที่ไม่ตรงตามข้อเท็จจริงหรือการแทรกแซงการควบคุมภายใน

- ทำความเข้าใจในระบบการควบคุมภายในที่เกี่ยวข้องกับการตรวจสอบ เพื่อออกแบบวิธีการตรวจสอบที่เหมาะสมกับสถานการณ์ แต่ไม่ใช่เพื่อวัตถุประสงค์ในการแสดงความเห็นต่อความมีประสิทธิภาพของการควบคุมภายในของบริษัท

- ประเมินความเหมาะสมของนโยบายการบัญชีที่ผู้บริหารใช้และความสมเหตุสมผลของประมาณการทางบัญชีและการเปิดเผยข้อมูลที่เกี่ยวข้องซึ่งจัดทำขึ้นโดยผู้บริหาร

- สรุปร่วมกับความเหมาะสมของการใช้เกณฑ์การบัญชีสำหรับการดำเนินงานต่อเนื่องของผู้บริหารและจากหลักฐานการสอบบัญชีที่ได้รับ สรุปร่วมกับความไม่แน่นอนที่มีสาระสำคัญเกี่ยวกับเหตุการณ์หรือสถานการณ์ที่อาจเป็นเหตุให้เกิดข้อสงสัยอย่างมีนัยสำคัญต่อความสามารถของบริษัทในการดำเนินงานต่อเนื่องหรือไม่ ถ้าสำนักงานการตรวจเงินแผ่นดินได้ข้อสรุปว่ามีความไม่แน่นอนที่มีสาระสำคัญ สำนักงานการตรวจเงินแผ่นดินต้องกล่าวไว้ในรายงานของผู้สอบบัญชีของสำนักงานการตรวจเงินแผ่นดินโดยให้

ไป

สำนักงานการตรวจเงินแผ่นดิน



ข้อสังเกตถึงการเปิดเผยข้อมูลในงบการเงินที่เกี่ยวข้อง หรือถ้าการเปิดเผยข้อมูลดังกล่าวไม่เพียงพอความเห็นของสำนักงานการตรวจเงินแผ่นดินจะเปลี่ยนแปลงไป ข้อสรุปของสำนักงานการตรวจเงินแผ่นดินขึ้นอยู่กับหลักฐานการสอบบัญชีที่ได้รับจนถึงวันที่ในรายงานของผู้สอบบัญชีของสำนักงานการตรวจเงินแผ่นดิน อย่างไรก็ตาม เหตุการณ์หรือสถานการณ์ในอนาคตอาจเป็นเหตุให้บริษัทต้องหยุดการดำเนินงานต่อเนื่อง

- ประเมินการนำเสนอ โครงสร้างและเนื้อหาของงบการเงินโดยรวม รวมถึงการเปิดเผยข้อมูลว่างบการเงินแสดงรายการและเหตุการณ์ในรูปแบบที่ทำให้มีการนำเสนอข้อมูลโดยถูกต้องตามที่ควรหรือไม่

สำนักงานการตรวจเงินแผ่นดินได้สื่อสารกับผู้บริหารในเรื่องต่าง ๆ ที่สำคัญ ซึ่งรวมถึงขอบเขตและช่วงเวลาของการตรวจสอบที่ได้วางแผนไว้ ประเด็นที่มีนัยสำคัญที่พบจากการตรวจสอบ รวมถึงข้อบกพร่องที่มีนัยสำคัญในระบบการควบคุมภายในหากสำนักงานการตรวจเงินแผ่นดินได้พบในระหว่างการตรวจสอบของสำนักงานการตรวจเงินแผ่นดิน

(นางสาวนันทิดา บัวแถม)

ผู้อำนวยการสำนักตรวจเงินแผ่นดินที่ 10

(นางสาวพิชญา เจริญรุจิรทรัพย์)

นักวิชาการตรวจเงินแผ่นดินชำนาญการพิเศษ

สำนักงานการตรวจเงินแผ่นดิน

วันที่ 24 เมษายน 2567

I งบแสดงฐานะการเงินของบริษัท I

5

บริษัท ห้างปฏิบัติการกลาง (ประเทศไทย) จำกัด  
งบแสดงฐานะการเงิน  
ณ วันที่ 31 ธันวาคม 2566

	หมายเหตุ	2566	หน่วย : บาท 2565
<b>สินทรัพย์</b>			
<b>สินทรัพย์หมุนเวียน</b>			
เงินสดและรายการเทียบเท่าเงินสด	4	165,721,953.07	146,429,999.01
เงินลงทุนชั่วคราว	5	105,000,000.00	105,000,000.00
ลูกหนี้การค้าและลูกหนี้อื่น	6	46,404,541.04	48,274,006.30
สินค้าคงเหลือ	7	33,831,340.09	29,168,312.22
วัสดุสำนักงานคงเหลือ		2,403,528.40	1,713,986.49
สินทรัพย์หมุนเวียนอื่น	8	2,905,082.43	2,112,258.09
<b>รวมสินทรัพย์หมุนเวียน</b>		<b>356,266,445.03</b>	<b>332,698,562.11</b>
<b>สินทรัพย์ไม่หมุนเวียน</b>			
เงินลงทุนระยะยาว	9	3,091,638.45	3,152,730.75
ลูกหนี้กรมสรรพากร	10	9,705,469.82	26,555,693.13
อาคารและอุปกรณ์สุทธิ	11	205,781,976.80	187,504,832.48
สินทรัพย์ไม่มีตัวตนสุทธิ	12	8,302,439.50	260,976.27
สินทรัพย์ไม่หมุนเวียนอื่น	13	2,162,595.71	1,986,616.26
<b>รวมสินทรัพย์ไม่หมุนเวียน</b>		<b>229,044,120.28</b>	<b>219,460,848.89</b>
<b>รวมสินทรัพย์</b>		<b>585,310,565.31</b>	<b>552,159,411.00</b>

หมายเหตุประกอบงบการเงินเป็นส่วนหนึ่งของการเงินนี้

  
(นายชาตรี เทียบเสียรรัตน์)  
กรรมการบริษัท



  
(นายภาวิธ สิทธานุภาพกุล)  
กรรมการบริษัท

ปี ๒๕๖๖

7

บริษัท ห้างปฏิบัติการกลาง (ประเทศไทย) จำกัด  
งบกำไรขาดทุนเบ็ดเสร็จ  
สำหรับปีสิ้นสุดวันที่ 31 ธันวาคม 2566

	หมายเหตุ	2566	หน่วย : บาท 2565
<b>รายได้</b>			
รายได้จากการบริการ	19	487,449,635.18	476,677,052.24
รายได้อื่น		3,516,566.17	2,502,856.81
<b>รวมรายได้</b>		<b>490,966,201.35</b>	<b>479,179,909.05</b>
<b>ค่าใช้จ่าย</b>			
ต้นทุนบริการ	20	314,532,434.36	291,984,673.50
ค่าใช้จ่ายในการบริหาร		149,142,326.01	134,383,911.17
<b>รวมค่าใช้จ่าย</b>		<b>463,674,760.37</b>	<b>426,368,584.67</b>
<b>กำไรก่อนต้นทุนการเงินและภาษีเงินได้</b>		<b>27,291,440.98</b>	<b>52,811,324.38</b>
ต้นทุนทางการเงิน	21	16,682,211.16	16,467,719.87
ค่าใช้จ่ายภาษีเงินได้		3,082,838.14	8,112,649.26
<b>กำไรสำหรับปี</b>		<b>7,526,391.68</b>	<b>28,230,955.25</b>
<b>กำไรขาดทุนเบ็ดเสร็จอื่น:</b>			
<b>รายการที่จะไม่มีการจัดประเภทรายการใหม่ในงบกำไรขาดทุนในภายหลัง:</b>			
กำไรจากหลักคณิตศาสตร์ประกันภัยจากการวัดมูลค่าใหม่ของ			
โครงการผลประโยชน์ที่กำหนดไว้	18	12,628,061.00	-
<b>กำไรเบ็ดเสร็จอื่นสำหรับปี</b>		<b>12,628,061.00</b>	<b>-</b>
<b>กำไรเบ็ดเสร็จรวมสำหรับปี</b>		<b>20,154,452.68</b>	<b>28,230,955.25</b>
<b>กำไรก่อนหัก</b>			
กำไรก่อนหักขั้นพื้นฐาน		0.30	1.13

หมายเหตุประกอบงบการเงินเป็นส่วนหนึ่งของการเงินนี้

  
(นายชาตรี เทียบเสียรรัตน์)  
กรรมการบริษัท



  
(นายภาวิธ สิทธานุภาพกุล)  
กรรมการบริษัท

ปี ๒๕๖๖

021



บริษัท ห้องปฏิบัติการกลาง (ประเทศไทย) จำกัด  
**CENTRAL LAB THAI**







**“เชิ นท รั ล แ ล็ บ โ ท ย”**





## ติดต่อสาขา/ศูนย์บริการ



บริษัท ห้องปฏิบัติการกลาง (ประเทศไทย) จำกัด สาขากรุงเทพ

เลขที่ 2179 ถนนพหลโยธิน แขวงลาดยาว เขตจตุจักร กรุงเทพมหานคร 10900  
โทรศัพท์ 0 2940 6881-3 ต่อ 164, 202, 204, 218 มือถือ 08 2796 6511  
อีเมล supportsale@centrallabthai.com, supportsale2@centrallabthai.com



บริษัท ห้องปฏิบัติการกลาง (ประเทศไทย) จำกัด สาขาเชียงใหม่

เลขที่ 36/6 หมู่ 8 ตำบลท่าสะอ้าน อำเภอหางดง จังหวัดเชียงใหม่ 24130  
โทรศัพท์ 0 3853 3476-9 มือถือ 08 9676 2049 โทรสาร 0 3853 3475  
อีเมล centrallab\_ch@centrallabthai.com



บริษัท ห้องปฏิบัติการกลาง (ประเทศไทย) จำกัด สาขาสกลนคร

เลขที่ 23/13 หมู่ 9 ตำบลโคกขาม อำเภอเมือง จังหวัดสกลนคร 74000  
โทรศัพท์ 0 3441 0881-3 มือถือ 08 6341 9269 โทรสาร 0 3441 0884  
อีเมล customer\_ss@centrallabthai.com, support\_ss@centrallabthai.com



บริษัท ห้องปฏิบัติการกลาง (ประเทศไทย) จำกัด สาขาขอนแก่น

เลขที่ 117/4 หมู่ 14 ถนนมิตรภาพ ตำบลในเมือง อำเภอเมือง จังหวัดขอนแก่น 40000  
โทรศัพท์ 0 4324 7704-7 มือถือ 08 6341 9272 โทรสาร 0 4324 7703  
อีเมล centrallabthai-kk@hotmail.com



บริษัท ห้องปฏิบัติการกลาง (ประเทศไทย) จำกัด สาขาเชียงใหม่

เลขที่ 164/86 หมู่ 3 ตำบลดอนแก้ว อำเภอแม่ริม จังหวัดเชียงใหม่ 50180  
โทรศัพท์ 0 5389 6131, 0 5389 6133 มือถือ 08 6341 9271 โทรสาร 0 5389 6052  
อีเมล sample\_cm@centrallabthai.com, lcfa\_cm@yahoo.com



บริษัท ห้องปฏิบัติการกลาง (ประเทศไทย) จำกัด สาขาสงขลา

เลขที่ 9/116 ถนนกาญจนวนิชย์ ตำบลหาดใหญ่ อำเภอหาดใหญ่ จังหวัดสงขลา 90110  
โทรศัพท์ 0 7455 8871-3 มือถือ 08 6377 1636 โทรสาร 0 7455 8870  
อีเมล sk-info@centrallabthai.com